



## LASTEN LETKU- RAVITSEMUS

KOTIHOIDON  
OPAS

 NUTRICIA  
**Nutrini**

# HOITOTIETOJA

Lapsen nimi \_\_\_\_\_

Syöttöreitti \_\_\_\_\_

**Syöttöletku:** (ruksaa ja täytä käytössä olevan laitteen tiedot)

PEG-letku (merkki, paksuus, stoomakanavan pituus)

Gastrostomialetku (ballongillinen syöttöletku)  
(merkki, paksuus, stoomakanavan pituus)

Syöttönappi (merkki, paksuus, pituus)

Käytössä oleva nappisyöttöletku

**Syöttöpumppu:**

Flocare Infinity -syöttöpumppu käytössä

**Ravinnonsiirtolaite:** (ruksaa käytössä oleva malli)

589755 Flocare universaali ravinnonsiirtolaite käsivaraiseen annosteluun

Flocare Infinity -pumppusiirtolaite

589825 universaali pumppusiirtolaite – sopii myös pulloon

586514 pumppusiirtolaite

586520 reppusiirtolaite, välttämätön, jos käytössä  
Flocare Infinity Go -reppu (ks. sivu 12)

**Lisäksi:**

Säiliösiirtolaite veden annosteluun (ruksaa oikea malli, jos käytössä)

589785 Flocare-säiliö käsivaraiseen annosteluun, 2 l

590068 Flocare-säiliö Infinity-pumppuun, 2 l

**Muut välineet tarpeen mukaan:**

ENFit-oraaliruiskut, desinfoivaa ainetta, käsihuuhdetta,

pH-indikaattoripapereita, muuta \_\_\_\_\_

## Letkuravintovalmiste

Letkuravintovalmiste (nimi) \_\_\_\_\_

Vuorokausiannos (ml/vrk) \_\_\_\_\_

## Syöttömenetelmä

Jatkuva syöttö

Annossyöttö

## Annostelu

Annostelunopeus ml/tunti \_\_\_\_\_ tai

tippaa/ minuutti \_\_\_\_\_ (= \_\_\_\_\_ tippaa/15 sekuntia)

(1 ml letkuravintovalmistetta  $\approx$  20 tippaa)

Lisäneste ml/vrk \_\_\_\_\_

## Ravinnon antoajat

valmistemäärä  
ml

lisänesteen määrä  
ml

klo _____ - _____	_____	_____
_____ - _____	_____	_____
_____ - _____	_____	_____
_____ - _____	_____	_____
_____ - _____	_____	_____

## Lääkkeen antoajat

lääke

lisäneste  
ml

_____	_____	_____
_____	_____	_____
_____	_____	_____
_____	_____	_____

# TARKISTUSLISTA

Tarkista, että kotiutusvaiheessa on huomioitu seuraavat asiat:

## 1. Tarvittavat todistukset

- B-todistus Kelalle
- Resepti letkuravintovalmisteista
- Hoitotarvikelähete hoitotarvikejakeluun
  - Ravinnonsiirtolaite (käsivarainen tai pumppu, jos pumppu käytössä)
  - Siirtolaite veden annosteluun
  - Nappisyöttöletku, jos käytössä syöttönappi
  - Varasyöttöletku, letkun rikkoutumisen varalta

## 2. Potilaalle mukaan

- Letkuravitsemuksen kotihoito-opas informaationsivu ja yhteystiedot täytettynä (s.2–3)
- Syöttöletkun hoito-ohjeet
- Lisäksi varataan mukaan viikon tarve
  - Letkuravintovalmistetta
  - Ravinnonsiirtolaitteita
  - Tarvittavat puhdistusvälineet

## 3. Potilaan ohjaus

- Letkuravitsemuksen käytännön toteuttaminen
- Syöttötekniikka käsivaraisella siirtolaitteella sekä syöttöpumpun avulla, jos pumppu käytössä
- Käytännön ohjeita (esim. ruokailuasento, letkun sijainnin tarkistus, lääkkeiden anto, syöttöletkun hoito)
  - Mitä tehdä, jos esimerkiksi letku tukkeutuu tai irtoaa paikoiltaan
  - Hygienia
  - Letkuravintovalmisteen säilyvyys
  - Välineistön käsittely ja vaihtoväli

# SISÄLTÖ

Hoitotietoja	2
Tarkistuslista	4
1. Letkuravitsemuksen toteutus kotona	6
2. KELA maksaa korvausta letkuravintovalmisteista	7
3. Hygienia	8
4. Letkuravitsemuksen toteuttaminen	9
Kun käytössä on Nutrician pussipakkaus	10
Kun käytössä on Nutrician pullopakkaus	10
Letkuravinnon anto Flocare-siirtolaitteen avulla	11
5. Flocare Infinity -syöttöpumpun käyttäminen	12
6. Ravitsemusavanne Flocare-laitteistoa käytettäessä	13
7. Kuinka hoidan syöttöletkua	14
8. Mitä tehdä syöttöletkulle, jos...	15
9. Ravitsemusavanteen hoito	16
10. Suun ja hampaiden hoito	16
11. Yleisohjeita, joita tarvitset, jos...	17
Yhteystiedot	18

# 1. LETKURAVITSEMUKSEN TOTEUTUS KOTONA

Letkuravitsemuksella turvataan lapsen ravinnonsaanti, kun lapsi ei itse pysty syömään riittävästi tavallista ruokaa. Ravinto annetaan tällöin syöttöletkun kautta joko suoraan mahalaukkuun tai ohutsuoleen (syöttöletku = nenän kautta menevä letku tai vatsanpeitteiden läpi asennettava PEG, gastrostomialetku tai nappi). Letkuravintovalmisteesta saa kaiken päivittäin tarvittavan ravinnon, lisäksi tarvitaan vain vettä. Lisänestettä voi haluttaessa juoda suun kautta, ellei sairaus sitä estä.

Letkuravitsemusta voidaan käyttää myös muun ravinnonsaannin tukena. Päivällä voi syödä normaalisti niin paljon kuin jaksaa ja pystyy, ja vuorokautinen ravinnontarve täytetään letkuravinnolla yön aikana. Ravitsemushoidon tarkoituksena on siirtyä vähitellen syömään riittävästi tavallista ruokaa, tai täydentämään loput ravinnonsaannista käyttämällä täydennysravintovalmisteita.

Letkuravitsemus voidaan toteuttaa sairaalan ulkopuolella kotioloissa, päiväkodeissa ja kouluissa. Kotiletkuravitsemuksen onnistumisen perustana on hyvä hoidonohjaus, joka annetaan sairaalassa ennen kuin potilas lähetetään kotihoitoon. lästä riippuen lapsi itse tai joku hänen perheenjäsenistään, läheisistään tai hoitajistaan opetetaan antamaan päivittäinen ravinto ja huolehtimaan välineistöstä.

Tämän oppaan tarkoituksena on antaa lapselle/nuorelle itselleen ja/tai häntä hoitaville henkilöille käytännön ohjeita eri tilanteista selviytymiseksi.

**Oppaan esimerkit mm. syöttöletkun huuhteluun käytettävästä nestemäärästä ovat viitteellisiä. Pienten lasten kohdalla tulee myös letkun huuhteluun käytettävän nesteen määrä sovittaa yksilöllisesti terveydenhuoltohenkilökunnan antamiin hoito-ohjeisiin.**

## 2. KELA MAKSAA KORVAUSTA LETKURAVINTOVALMISTEISTA

Letkuravintovalmisteet kuuluvat sairausvakuutuslain mukaan kansaneläkelaitoksen (KELAn) korvauksien piiriin henkilöille, jotka tarvitsevat useiden viikkojen ajan päivittäistä letkuravitsemusta. Hoitava lääkäri kirjoittaa lääkärinlausunnon (B-lausunnon) ja reseptin valmisteesta, joka vastaa parhaiten lapsesi tarpeita.

### B-lausunto

- Vie tai lähetä B-lausunto KELAn paikallistoimistoon heti, sillä ravintovalmisteet korvataan siitä päivästä lähtien, kun KELA kirjaa B-lausunnon saaduksi.
- Erityiskorvausoikeudesta tehdään merkintä potilaan KELA-korttiin, jonka jälkeen ravintovalmisteet saadaan suoraan apteekista erityiskorvattuna.

### Resepti

- Letkuravintovalmisteet ostetaan apteekista reseptillä.
- Ostoista on mahdollisuus saada erityiskorvaus siitä päivästä alkaen, kun lääkärinlausunto B on saapunut KELAan.
- Kun vuotuinen omavastuuosuus KELAn korvaamista lääkkeistä ja ravintovalmisteista on täyttynyt, maksetaan ravintovalmisteista ostokertaa kohden lääkekohtainen omavastuu. KELA seuraa kustannuksia ja lähettää ilmoituksen, kun omavastuuosuus on ylittynyt. Korvauksen saamista varten kuitit on säilytettävä. Letkuravintovalmisteita käyttävällä potilaalla saattaa lisäksi olla oikeus vammaistukeen tai vammaispalvelulain mukaisiin korvauksiin. Lisätietoja näistä saa sairaalan sosiaalityöntekijältä tai KELAn toimistosta.
- Ainoastaan teollinen letkuravintovalmiste on KELA-korvattava.

### Välineistön saatavuus

Letkuravitsemukseen tarvittavat välineet saat joko kotisairaanhoidon, kunnan hoitotarvikejakelun tai sairaalan kautta. Hoitotarvikelähete lähtee kirjallisena hoitavasta yksiköstä asiakkaan lähimpään hoitotarvikejakelupisteeseen.

Tarkista asia hoitopaikasta (s. 18).

## 3. HYGIENIA

### Ravintovalmisteen säilytys

- Säilytä avaamattomat ravintovalmistepakkaukset auringolta suojattuna normaalissa huoneenlämmössä.
- Lue aina huolellisesti tuotekohtainen ravintovalmisteen käyttöohje ennen tuotteen käyttöä. Etiketistä löydät tuotekohtaiset käyttöominaisuudet.
- Säilytä avatut ravintovalmistepakkaukset hyvin suljettuna jääkaapissa korkeintaan 24 tuntia, Infatrini-pullo korkeintaan 12 tuntia.
- Nutrician pussipakkauksessa olevat letkuravintovalmisteet säilyvät 24 tuntia huoneenlämmössä, jos ravinnonsiirtolaite ei irroteta pakkauksesta, jolloin bakteereja ei pääse valmisteeseen, Infatrini-pullo enintään 4 tuntia.
- Letkuravintovalmiste on ravintosisällöltään täydellistä ruokaa. Sitä ei saa laimentaa.

### Parasta ennen -päiväys

- Tarkista parasta ennen -päiväys ennen kuin avaat pakkauksen. Päivämäärä on painettu pakkauksen päälle. Tarvittaessa soita yhteyshenkilöllesi (s. 18).

### Puhtaat kädet ja pöytätasot

- Pese kädet huolellisesti ja desinfioi apteekista saatavalla käsihuuhteella ennen kuin avaat ravintovalmistepakkauksen.
- Pyyhi pöytä tai taso, jonka päällä käsittelet ravintovalmistetta ja välineitä, tai suojaa taso talouspaperilla.

### Välineistön käsittely

- Poistettuasi suojakorkit, vältä koskettelemasta käsin ravinnonsiirtolaitteen ja letkun liittimiä. Varo, ettei mikään välineistä putoa lattialle.
- Pyyhi aina ravintovalmistepakkauksen liittämiskohta (esim. pullon suu) desinfioivalla aineella (ei käsihuuhteella) ennen kuin liität siihen ravinnonsiirtolaitteen. Nutrician pussipakkauksen suuta ei tarvitse pyyhkiä.

**Huomio! Älä annostele syöttöletkuun muuta ruokaa kuin letkuravintovalmistetta syöttöletkun tukkeutumisen estämiseksi.**

### Vesi

- Käytä syöttöletkun huuhteluun ja nesteliseksi juuri keitettyä ja jäähdytettyä vesijohtovettä tai steriiliä vettä. Voit myös käyttää hyvänlaatuista kylmää vesijohtovettä, jonka annat lämmitä suljetussa astiassa huoneenlämpöiseksi. Paikkakunnan veden laadun voit tarkistaa kunnan/kaupungin terveystarkastajalta. Lisänesteen tarpeen näet sivulta 3.

### Ravinnonsiirtolaite ja säiliöt

- Vaihda ravinnonsiirtolaite kerran vuorokaudessa. Jos käytät lisäksi säiliösiirtolaite veden annosteluun, se tulee vaihtaa viikon välein.



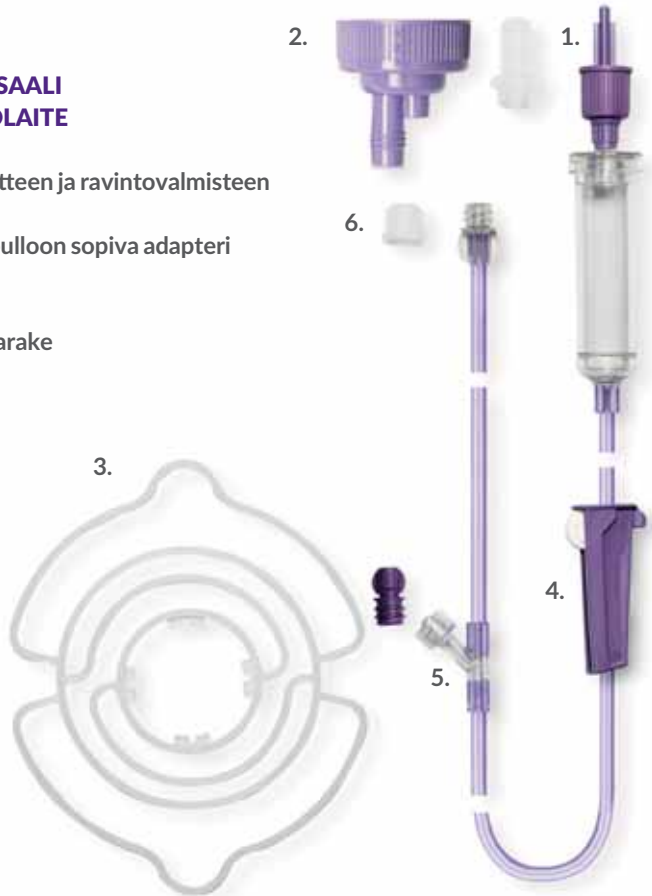
# 4. LETKURAVITSEMUKSEN TOTEUTTAMINEN

Flocare-ravinnonsiirtolaitteen yhdistäminen Nutrician letkuravintovalmistepakkaukseen

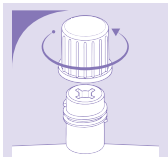
1. Pese kädet huolellisesti ja desinfioi käsihuuhteella.
2. Tarkista syöttöletkun paikka (ks. s. 14).
3. Kääntelee letkuravintopakkausta muutama kerta ylösalaisin, jotta valmiste sekoittuu.
4. Avaa uusi Flocare ravinnonsiirtolaite -pakkaus.

## FLOCARE UNIVERSAALI RAVINNONSIIRTOLAITE

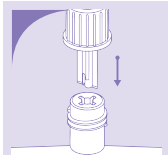
1. Ravinnonsiirtolaitteen ja ravintovalmisteen yhdistäjäosa
2. Lilakauluksinen pulloon sopiva adapteri
3. Pullon ripustin
4. Rullasulkija
5. Lääkkeenantohaarake
6. Suojakorkki



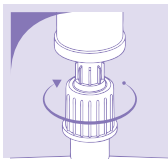
## KUN KÄYTÖSSÄ ON NUTRICIAN PUSSIPAKKAUS



- Kierrä suojakorkki pois pakkauksesta.



- Pidä ravintovalmistepakkauksen suu ylöspäin ja työnnä ravinnonsiirtolaitteen yhdistäjäosa (1) pussiin.



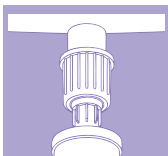
- Kierrä siirtolaite tiukasti kiinni.



- Käsivaraisella ravinnonsiirtolaitteella annosteltaessa tarkista, että ravinnonsiirtolaitteen rullasulkija (4) on kiinni.

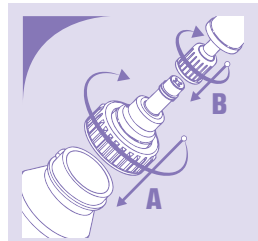


- Ripusta letkuravintopussi pakkauksen pohjasta telineeseen.



- Jätä Flocare-ravinnonsiirtolaite kiinni pussiin, jos keskeytät ruokinnan päivällä tai yön ajaksi. Sulje ravinnonsiirtolaitteen pää suojakorkilla (6). Tällä tavoin letkuravintovalmiste säilyy 24 tuntia huoneenlämmössä. Jos ravinnonsiirtolaite irrotetaan ravinnonannon välillä, tulee valmiste säilyttää jääkaapissa (max. 24 h).

## KUN KÄYTÖSSÄ ON NUTRICIAN PULLOPAKKAUS



- Aseta valkoinen ripustin (3) pulloon.
- Kierrä korkki auki.
- Kierrä ravinnonsiirtolaitteen lila pulloon sopiva adapteri (2) ravinnonsiirtolaitteen lilaan korkkiosaan (1).
- Kierrä ravinnonsiirtolaite tiiviisti paikalleen pulloon. Pulloadapterin pieni terä rikkoo pullonsuun folion automaattisesti.
- Käsivaraisella ravinnonsiirtolaitteella annosteltaessa tarkista, että ravinnonsiirtolaitteen rullasulkija on kiinni.
- Käännä pullo ylösalaisin ja ripusta se telineeseen.



**HUOM!**  
Pullopakkauksesta letkuravintovalmistetta annosteltaessa tiputusaika ei saa ylittää 4 tuntia hygieniasyistä. Avattuna säilytettävä jääkaapissa (max 24 h).

# LETKURAVINNON ANTO FLOCARE-SIIRTOLAITTEELLA

## KUN KÄYTÖSSÄ ON INFINITY-SYÖTTÖPUMPPU

### Flocare Infinity -pumppusiirtolaitteen täyttäminen:

- Tarkista, että letkuravintovalmiste on hieman pumppua ylempänä tai käytä laitteistolle tarkoitettua telinettä
- Pumppaa tippakammioon pari painallusta ravintovalmistetta
- Täytä ravinnonsiirtolaite Fill Set -toimintoa käyttämällä

### Annostelun aloittaminen:

- Ennen kuin aloitat syötön, huuhtelee syöttöletku vedellä (n. 10–40 mm)
- Liitä ravinnonsiirtolaite syöttöletkuun
- Ohjelmoi annostelu ja käynnistä pumppu

### Ravintovalmistepakkauksen vaihtaminen:

- Pysäytä pumppu vaihdon ajaksi
- Huuhtelee letku 10-40 ml vedellä
- Liitä uusi ravintovalmistepakkaus heti siirtolaitteeseen tyhjentyneen pakkauksen tilalle
- Täytä tarvittaessa siirtolaite Fill set -toiminnosta
- Käynnistä pumppu (asetukset säilyvät muistissa)

Siirtolaitteiden tilavuus on 18 ml, reppusiirtolaitteen 14 ml.

## KÄSIVARAISESTI

(käsivaraisen ravinnonsiirtolaitteen kuva s. 9).

### Flocare-siirtolaitteen täyttäminen:

- Tarkista, että ravintovalmistepakkaus on ripustettu vähintään noin metrin verran syöttöletkun päätä korkeammalle
- Tarkista, että lääkkeenantohaarake ja rullasulkija ovat kiinni
- Pumppaa tippakammioon pari painallusta ravintovalmistetta (enintään puolilleen)
- Avaa rullasulkija ja täytä siirtolaite kokonaan letkuravintovalmisteella
- Sulje rullasulkija

### Annostelun aloittaminen:

- Ennen kuin aloitat syötön, huuhtelee syöttöletku vedellä (n. 10–40 ml)
- Liitä ravinnonsiirtolaite syöttöletkuun
- Avaa rullasulkija
- Säädä annostelunopeus halutuksi rullasulkijalla

### Ravintovalmistepakkauksen vaihtaminen:

- Sulje rullasulkija
- Huuhtelee letku 10–40 ml vedellä
- Liitä uusi ravintovalmistepakkaus heti siirtolaitteeseen tyhjentyneen pakkauksen tilalle
- Aloita ravinnonanto avaamalla rullasulkija ja säädä annostelunopeus sopivaksi

## HUOM! Letkuruokinta-asento

- Voit pitää lasta sylissä ruokinnan ajan
- Sängyssä ollessa on hyvä kohottaa lapsi puoli-istuvaan asentoon esim. parin tyynyn avulla. Jos lapsi pystyy liikkumaan, hän voi joko istua tai seisoa. Letkuruokintareppu mahdollistaa muunkin liikkumisen.
- Säilytä kohoasento vielä noin puoli tuntia letkuruokinnan lopettamisen jälkeen.

## 5. FLOCARE INFINITY -SYÖTTÖPUMPUN KÄYTTÄMINEN

Syöttöpumppu annostelee letkuravinnon tasaisesti säädetyllä nopeudella. Tästä on suurta hyötyä esim. pienillä tai oksentelevilla lapsilla. Syöttöpumpun käyttäminen on myös helppoa ja se antaa turvallisuutta ja varmuutta letkuravitsemukseen. Annostelunopeuden voit säätää helposti muutamalla napin painalluksella. Syöttöpumpun avulla annosmäärät ovat myös tarkkoja eikä ole vaaraa, että tulee yli- tai aliannostuksia. Syöttöpumpun käyttö jättää aikaa muulle yhdessäololle.

Flocare Infinity -syöttöpumppu on pienikokoinen ja kevyt, joten sitä voidaan kuljettaa myös mukana Flocare Infinity Go -repassa (saatavana erikseen).

Perehdy tarkoin erilliseen Infinity-syöttöpumpun käyttöohjevihkoseen ennen kuin aloitat syöttöpumpun käytön. Käytä ainoastaan Flocare Infinity -pumppusiirtolaiteita. Infinity-syöttöpumpun käyttöohjevihkosen sivulla 16 on tarkka kuvaus siitä, kuinka ravinnonsiirtolaite asetetaan Infinity-syöttöpumppuun. Toimi muutoin kuten kohdassa 4. *Letkuravitsemuksen toteuttaminen* sivulta 9 alkaen.



## 6. RAVITSEMUSAVANNE FLOCARE-LAITTEISTOA KÄYTETTÄESSÄ

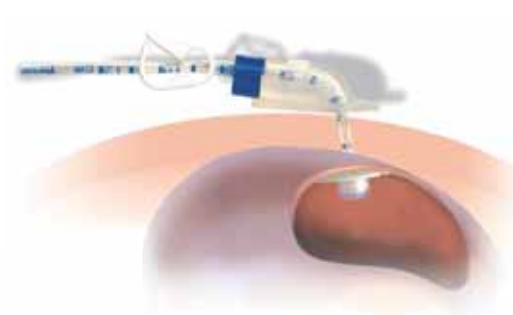
Toteuta letkuravitsemus ravinnonsiirtolaitteen avulla kuten sivulla 10 on esitetty.

### Lapsella voi olla

- Flocare PEG -letku tai Flocare-gastrostomialetku, jonka pää pysyy mahalaukussa pidikelevyn tai vedellä täytetyn ballongin avulla.
- Flocare Bengmark PEG/J -letku, jolloin letkun pää on pohjukais- tai ohutsuolessa. Annosteletkuravinto jejunostomiaan aina hitaasti ja jatkuvana tiputuksena siirtolaitteen avulla, mieluiten syöttöpumppua apuna käyttäen.
- Syöttönappi, jolla tarkoitetaan lyhyttä, mahalaukusta ihon pinnan tasolle ulottuvaa letkua. Sitä pitää paikallaan vedellä täytetty ballonki ja ruokintaa varten siihen liitetään aina erillinen nappisyöttöletku.

Kysy hoitohenkilökunnalta lapsesi laitteistoon liittyviä lisäohjeistuksia.

Flocare PEG -letku



Flocare-gastrostomialetku



# 7. KUINKA HOIDAN SYÖTTÖLETKUA

## Syöttöletkun paikan tarkistaminen

- Aina ennen letkuruokinnan aloittamista on tarkistettava, että syöttöletku on paikoillaan.
- Vedä ruiskuun syöttöletkun kautta hieman mahansisältöä ja tipauta siitä muutama pisara pH-indikaattori liuskalle. Jos pH on alle 5, on syöttöletku mahalaukussa ja voit aloittaa letkuruokinnan.
- Tarkista pituusmerkinnöistä, että syöttöletku on samassa kohdassa kuin paikoilleen asetettaessa.
- Jos epäilet, että syöttöletku ei ole mahalaukussa, ota yhteyttä hoitopaikkaan syöttöletkun paikan varmentamiseksi.

## Syöttöletkun huuhtelu

Syöttöletku tulee huuhdella säännöllisesti letkun tukkeutumisen estämiseksi. Syöttöletkun huuhtelemiseen käytetään n. 10–40 ml vettä (ks. s. 3) lapsen yksilöllisen tarpeen, koon ja iän mukaan.

Huuhtelet syöttöletku annettujen ohjeiden mukaisesti

- ennen ja jälkeen letkuravinnon antamisen
- jokaisen ravintovalmistepakkauksen vaihdon yhteydessä
- ennen ja jälkeen lääkkeiden ottamisen
- jos ruokinta keskeytyy jostain syystä
- päivittäin letkuruokinnan lopettamisen jälkeen

Vaikka syöttöletku ei olisikaan jokapäiväisessä käytössä, tulee se silti huuhdella päivittäin. Jos lapsella on käytössä nappi, muista säilyttää nappisyöttöletkua ruokailun välillä pikasulkija auki -asennossa.

## Lääkkeiden annostelu

Mikäli lapsi ei pysty nielemään lääkkeitä, voit annostella ne syöttöletkun kautta. Annostelua varten tarvitset ruiskun. Valmiit liuokset, huhmaressa hienoksi jauhetut tabletit ja avattujen kapselien sisältö liuotetaan pieneen määrään vettä. Muista kaikissa hygieeninen käsittely. Tarkista hoitavalta lääkäriltä lääkkeiden paras annostelutapa.

1. Jos käytät syöttöpumppua, pysäytä se lääkkeiden antamisen ajaksi. Käsiaraisesti annosteltaessa sulje rullasulkija.
2. Avaa lääkkeenantohaarake ja huuhtelee syöttöletku n. 10–40 ml:lla vettä.
3. Ruiskuta lääkeseos lääkkeenantohaarakkeen kautta syöttöletkuun.
4. Huuhtelee syöttöletku välittömästi n. 10–40 ml:lla vettä. (Huom. lapsen ikä ja koko).
5. Sulje lääkkeenantohaarake.
6. Aloita ravinnonanto avaamalla rullasulkijaa ja säädä annostelunopeus sopivaksi tai kytke syöttöpumppu päälle.

## 8. MITÄ TEHDÄ SYÖTTÖLETKULLE,

### Jos syöttöletku tukkeutuu

- Vedä ruiskuun tukkeutuneen syöttöletkun sisältö. Kun ruiskuun tulee mahansisältöä, syöttöletku on avautunut. Huuhtelee syöttöletku vedellä ja jatka letkuravinnon annostelua.
- Ellei syöttöletku avaudu, soita hoitopaikkaan (ks. s. 18).

### Jos syöttöletku irtoaa

#### *Syöttönappi tai gastrostomialetku*

- Jos syöttönappi tai gastrostomialetku irtoaa vahingossa, aseta välittömästi uusi nappi tai gastrostomialetku (samaa Ch-kokoa, jonka näet sivulta 2) ravitsemusavanteeseen, ettei avanne sulkeudu. Jos uuden syöttönappin tai gastrostomialetkun asettamista ei ole opastettu, älä täytä ballonkia itse vaan ole yhteydessä sovittuun yhteyshenkilöön, ettei ravitsemusavanne vahingoitu.
- Jos sinulla ei ole varaletkua, ota viipymättä yhteyttä hoitopaikkaan (ks. s. 18). Uuden letkun asennus on nopea ja vaivaton toimenpide, mikäli aukko ei ole umpeutunut.

#### *Nenän kautta menevä syöttöletku (nenä-mahaletku)*

- Älä yritä laittaa letkua takaisin paikoilleen, vaan soita hoitopaikkaan (ks. s. 18).

## 9. RAVITSEMUSAVANTEEN HOITO

Hoitaja antaa lapsella olevaan ravitsemusavanteeseen ja syöttöletkuun liittyvän erillisen ohjeen.

### **Jos ravitsemusavanteesta tulee eritettä**

- Märkäisen näköistä eritettä voi ilmaantua ravitsemusavanteen juureen. Tämä on kehon puolustautumista vierasta materiaalia vastaan.
- Suihkuta ravitsemusavannetta ympäröivää ihoa vedellä useita kertoja päivässä ja kuivaa iho puhtaalla pyyhkeellä.
- Mikäli eritettä on niin paljon, että vaatteet tahriintuvat, voit suojata ravitsemusavanteen juuren kuivalla harsotaitoksella.

### **Jos mahansisältöä vuotaa letkun juuresta**

- Ravitsemusavanne voi olla suurentunut. Ota yhteyttä hoitopaikkaan (ks. s. 18), joka arvioi tilanteen.

### **Jos PEGin ruokintayhdistäjä vuotaa juuresta tai korkista**

- Vaihda uusi ruokintayhdistäjä tai ota yhteys hoitopaikkaan (ks. s. 18).

### **Jos ravitsemusavanteen ympäristö on kipeä**

- Ravitsemusavanteen tekemisen jälkeen voi haavakipuun ottaa särkylääkettä. Jos kipu on pitkäaikaista ja voimakasta, ota yhteyttä hoitavaan lääkäriin (ks. s. 18).

## 10. SUUN JA HAMPAIDEN HOITO

Lapsen suu voi tuntua kuivalta, koska syljen erityis on vähäistä.

### **Voit parantaa tilannetta seuraavasti:**

- Harjaa hampaat kaksi kertaa päivässä hammastahnaa käyttäen.
- Kostuta suuta vedellä tai keinosyljellä.
- Rasvaa huulet päivittäin.
- Jos mahdollista, käytä ksylitolimakeisia tai -purukumia.
- Jos sallittua, kielen päälle voit laittaa vähän teelusikalla erilaisia makuja, jotka lisäävät syljen eritystä (esim. makeaa, hapanta, kylmää).



# 11. YLEISOHJEITA, JOITA TARVITSET, JOS...

## **Syöttöpumppu ei toimi**

- Käy läpi vianetsintätaulukko syöttöpumpun käyttöohjeivihkosesta, jos vaikka vika olisi helposti korjattavissa. Muussa tapauksessa soita hoitopaikkaan (s. 18).

## **Ravinnonsiirtolaite tai säiliö on viallinen**

- Jos siirtolaite tai säiliö vuotaa, tarkista, että olet seurannut pakkauksessa olevia ohjeita.
- Jos siirtolaite tai säiliö on selvästi viallinen, säilytä se tarkistusta varten ja soita hoitopaikkaan (s. 18).

## **Ravintovalmisteessa on jotain vikaa**

- Jos pakkaus on vioittunut tai ravintovalmiste on kokkareista, älä käytä sitä, vaan ota uusi pakkaus. Säilytä viallinen tuote jääkaapissa suljettuna ja soita hoitopaikkaan (s. 18).

## **Lapsi tuntee olonsa epämiellyttäväksi ja täydeksi**

- Jos lapsi tuntee olonsa epämiellyttäväksi ja täydeksi ruokinnan aloittamisen jälkeen, soita hoitopaikkaan (s. 18).

## **Lapsella on...**

- vatskipuja
- pahoinvointia tai oksentelua tai pulauttelua
- ripulia
- ummetusta
- lämpöä
- jos lapsen ravinnonsaanti jää suunniteltua vähäisemmäksi
- tai jos hänen painonsa laskee

...tai lapsella on muita ongelmia, soita hoitopaikkaan.

# YHTEYSTIEDOT

Nimi/Puhelinnumero

Ota yhteyttä liittyen

**Hoitava lääkäri**

---

---

---

---

**Ravitsemusterapeutti**

---

---

---

---

**Sairaanhoitaja/yhteyshenkilö**

---

---

---

---

**Sairaalan sosiaalityöntekijä**

---

---

---

---

**Hoitotarvikejakelu**

---

---

---

---

**Lasten osasto/poliklinikka**

---

---

---

---

---

---

---

---

---

---

---

---

---

---

---

---



# LASTEN LETKU- RAVITSEMUS

## KOTIHOIDON OPAS

Nutricia Medical Oy  
Linnankatu 26 A, 20100 Turku  
[www.letkuravitsemus.fi](http://www.letkuravitsemus.fi)  
[www.nutriciaflocare.com](http://www.nutriciaflocare.com)  
[infosuomi@nutricia.com](mailto:infosuomi@nutricia.com)

